



Eine Umgebung zum
Wohlfühlen wie im
eigenen Zuhause.

PROJEKTE

resonanzraum

In unserer hektischen, monotonen und effizienten Welt gerät häufig in Vergessenheit, wie wir unsere Umgebung wahrnehmen. Healing Art stellt in unserem menschenentfernten Umfeld einen kreativen Zufluchtsort dar.

**ENTDECKEN SIE MIT
RESONANZRAUM
DIE MÖGLICHKEITEN
EINER INNOVATIVEN
RAUMGESTALTUNG UND EINER
UMFASSENDEN FÖRDERUNG
IHRER MITARBEITENDEN.**

GEHEN WIR GEMEINSAM EINE
VERÄNDERUNG IHRER RÄUME AN, MIT
DER SIE DIE ATTRAKTIVITÄT IHRER
ARBEITSUMGEBUNG STEIGERN!



01

GESUNDHEIT SEITE 04
KLINIKEN, PFLEGE UND PRAXEN

02

ARBEIT SEITE 32
BÜRORÄUME UND ARBEITSPLÄTZE

03

SOZIALES SEITE 46
KITAS, SCHULEN UND UNIVERSITÄTEN

04

ÜBER UNS SEITE 56
DAS TEAM UND HINTER DEN KULISSEN

Im Bereich der Gesundheitsversorgung ist die Gestaltung der Umgebung von entscheidender Bedeutung, da sie einen signifikanten Einfluss auf das Wohlbefinden von Patient:innen und Mitarbeitenden hat.

01

Gesundheitsfördernde Wandgestaltungen sind in medizinischen Einrichtungen entscheidend und beeinflussen die Atmosphäre maßgeblich. Sie minimieren Stress und Ängste, indem sie von negativen Gefühlen ablenken und so das Wohlbefinden von Patient:innen fördern. Auch Mitarbeitende profitieren davon, da eine angenehme Arbeitsumgebung die Kommunikation und das Arbeitsklima verbessert, was zu mehr Effizienz und Engagement führt.

Eine positive Wandgestaltung trägt nicht nur zum psychischen Wohlbefinden bei, sondern kann auch die Genesung und das positive Erleben der Gesundheit von Patient:innen unterstützen. Zudem schafft sie ein positives Image für Gesundheitseinrichtungen und trägt zu einem angenehmen Aufenthalt bei, indem sie die Werte und das Engagement der Mitarbeitenden widerspiegelt. Insgesamt ist eine gesundheitsfördernde Umgebung nicht nur ästhetisch ansprechend, sondern auch essenziell für das Gesamterlebnis in solchen Einrichtungen.

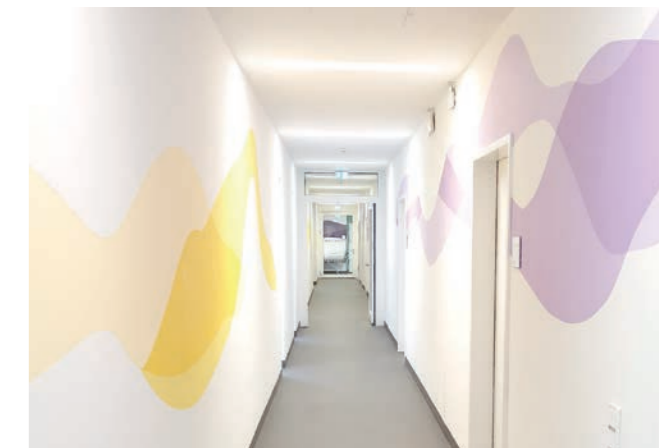
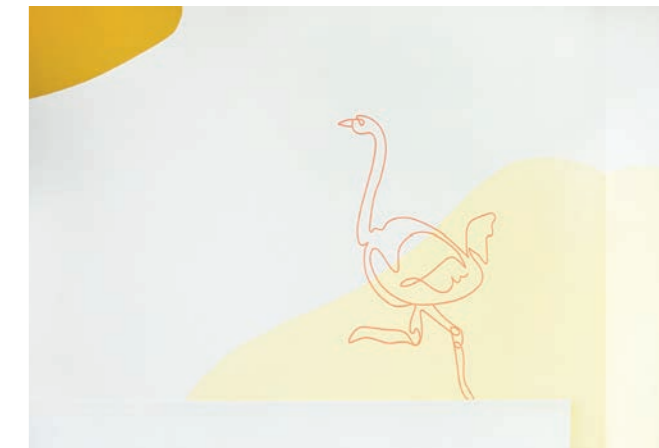
SOPHIENKLINIK GMBH

Aufwachraum, OP-Vorbereitung, Empfang, Personalbereiche,
Endoskopie, Sonografie, EKG, Lungenfunktion, Behandlungsräume



Als neu gebaute Klinik entstand in der Sophienklinik GmbH der Wunsch nach einem gesunden und bereicherndem Umfeld, das wir mit einem gesundheitsfördernden Gesamtkonzept umgesetzt haben. Mit einem breiten Spektrum an Healing Art-Konzepten in verschiedenen Räumen haben wir ein Erlebnis geschaffen, das Patient:innen und Personal in vielen Bereichen unterstützt. Als eine der größten Belegkliniken bietet die Sophienklinik GmbH mehr als 150 Betten und arbeitet mit Ärztinnen und Ärzten aus rund 50 Praxen zusammen. Auf den folgenden Seiten erhalten Sie einen kleinen Einblick über die bereits vor Ort umgesetzten Projekte.

Da die einzelnen Funktionsräume der Klinik spezielle Eigenschaften mit sich bringen, entwickelten wir ein neues Konzept, welches die räumlichen Gegebenheiten und die Bedürfnisse der Patientinnen und Patienten fokussiert. Je nach Funktion des Raumes befassten wir uns mit den dort verwendeten Materialien und Geräten, begaben uns in die Position von Patient:innen und Fachpersonal, ermittelten jeweilige Ängste und Sorgen mit Blickrichtung der Personen im Raum und orientierten uns an Zweck und Anforderung der Räumlichkeit. In der OP-Vorbereitung und dem Aufwachraum legten wir den Fokus auf Elemente, die zum Träumen einladen und ruhig und gelassen wirken, während der Blick der Patientinnen und Patienten zur Decke wandert.



Zur Orientierungsförderung und für den ersten Wohlfühl-Eindruck haben wir den Eingangsbereich der Klinik gestaltet. So werden nicht nur die Patientinnen und Patienten positiv begrüßt, sondern auch Angehörige und Besuchende. Als weiterer Akzent strahlt der Flur der Verwaltung in angenehmen Farben und begleitenden Motiven und ergänzt die restliche Flurgestaltung mit welligen und sanften Formen. Der Lungenfunktionsraum, die Endoskopie und die Sonografie wurden alle in das Gesamtkonzept miteinbezogen. So setzen wir in der Sonografie auf warme und erdende Farben, um dem kalten Gel für den Ultraschall entgegenzuwirken.



”

JASMIN KOKOSKA

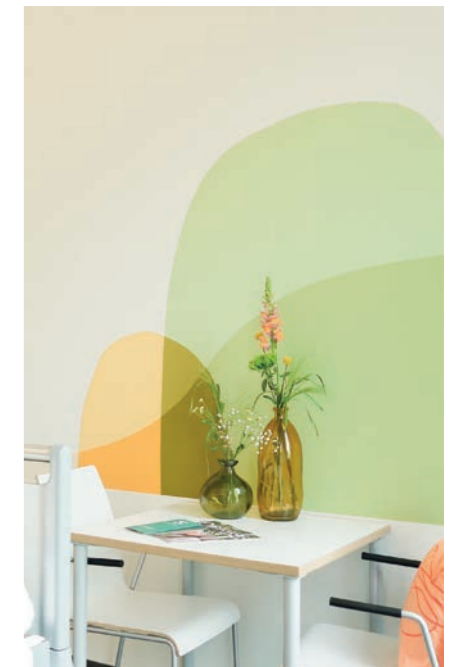
COACHING FÜR ÄRZTE UND ARZTPRAXEN

Aufgrund meines Berufes hatte ich die Möglichkeit, eine OP-Begleitung in der Sophienklinik in Hannover zu machen. Dort fielen mir im OP-Bereich die tollen Zeichnungen auf, welche beruhigend auf mich wirkten und das, obwohl ich nur Zuschauer und nicht Patient war. [...] Ich kann mir sehr gut vorstellen, dass Patienten sich hier deutlich wohler fühlen und ihre Aufregung ein bisschen abschütteln können. Bestimmt können viele Krankenhäuser, aber auch Arztpraxen und Altenheime, von den individuellen Zeichnungen profitieren. Ein Gewinn für Patient und Personal!

SOPHIENKLINIK GMBH

Patient:innenzimmer

Die Schmerzen reduzieren und für Ablenkung sorgen: Das war unser Ziel für die Patient:innenzimmer. So entstand ein individuelles Ambiente auf der ausgesuchten Schmerzetage, welches sich mit den Wahrnehmungen innerhalb eines Krankenhausaufenthaltes befasst. Negative Erlebnisse und Erinnerungen sollten minimiert oder reduziert werden, sodass das positive Gedankenbild gestärkt wird. Während der Konzeptphase kreierten wir eine wohltuende und entspannende Gestaltung, die jene aufbrausenden Gefühle der Betrachtenden eintauscht gegen eine freudige und ruhige Stimmung. Zuletzt liefert das Zimmer einen Ausgleich zu dem stressigen Klinikalltag.



Entdecken Sie hier unser
Projekt als 360-Grad-Erlebnis!
tinyurl.com/BA2021-Z1



SCAN ME!



Als bedeutsamer medizinischer Part ist die Palliativpflege eine ganzheitliche Versorgung, bei der eine Heilung ausgeschlossen und die Symptome verringert werden. So ist der Aufenthalt auf der Palliativstation meistens der letzte Schritt für die Patient:innen und womöglich ein leiser Abschied für die Angehörigen vor Ort. Daher ist es sehr wichtig, die Palliativzimmer so angenehm und würdevoll wie möglich zu gestalten.

“Natürliche Landschaften rufen schöne Erinnerungen hervor, verkörpern Freiheit, Urlaub und Ruhe. Die abstrakten Formen fördern Kreativität, das eigene Wohlbefinden und lassen positive Gedanken zu.”

Für die Palliativzimmer haben wir drei abstrahierte Landschaften gewählt, die Weite und Ruhe symbolisieren. Besonders für die Patientinnen und Patienten mit Luftnot ist eine weitläufige und kühle Ansicht wichtig, um das Atmen zu erleichtern. Frische Farben tragen zur Lungenerweiterung bei, genauso wie die angenehmen, sanften Formen an den Wänden. Mit der neuen Leichtigkeit können sich die Patient:innen, Angehörigen und das Personal von Sorgen und dem Alltag ablenken lassen. Damit die Gestaltung einen Gesamteindruck hinterlässt und das Zimmer schützend eingerahmt wird, sind die Wandbereiche am Eingang und an der Bettseite mitgestaltet – so fühlen sich die Patientinnen und Patienten geborgen und entspannt.

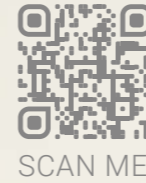


”

BJÖRN BÖHLING

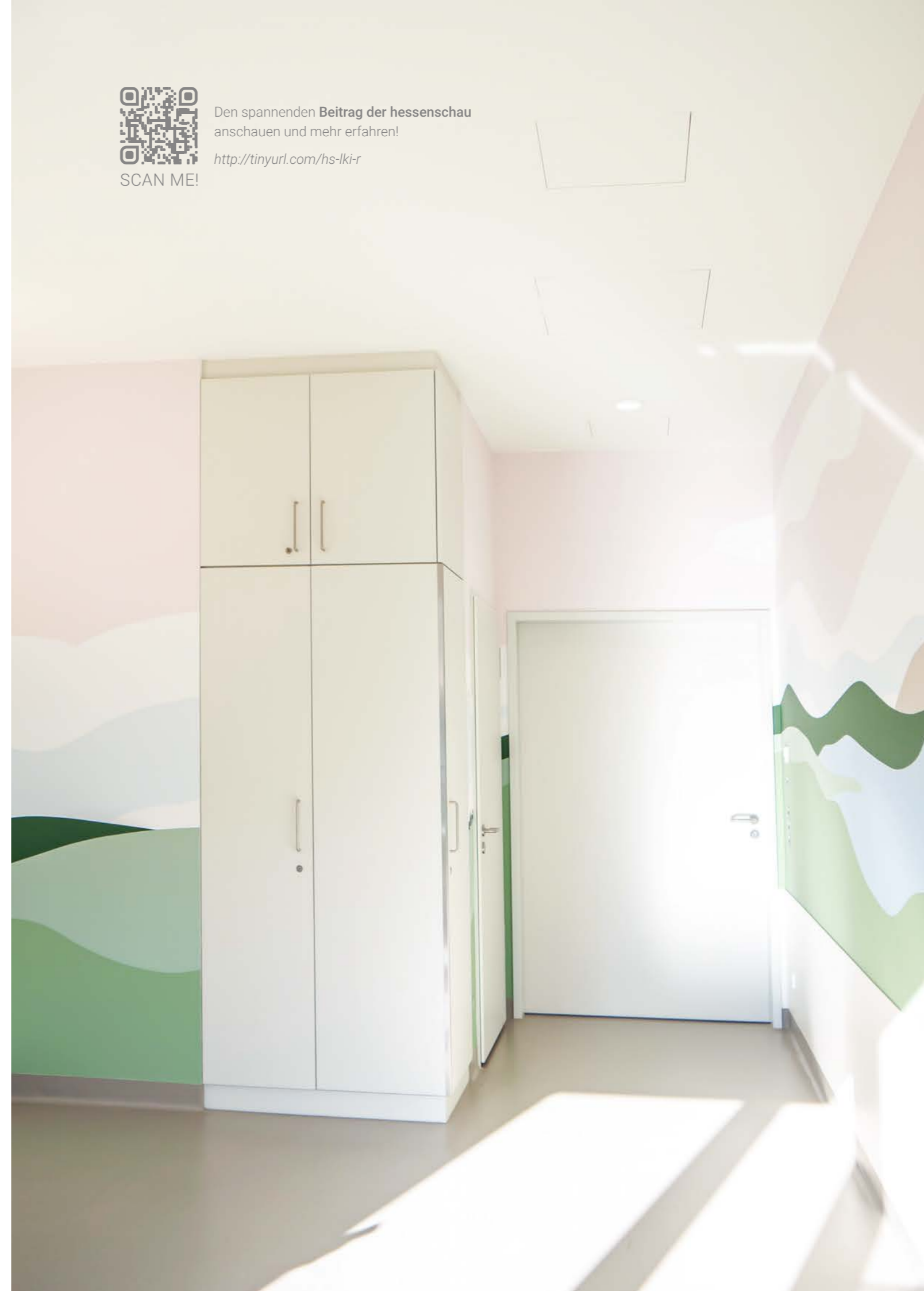
GESCHÄFTSFÜHRER LUNGENFACHKLINIK IMMENHAUSEN

Die neu gestalteten Zimmer strahlen Geborgenheit aus und bieten den Patienten einen Raum, in dem sie Ruhe finden und sich wohlfühlen können. Auch das Palliativteam der Klinik genießt die wunderbare Atmosphäre dieser Zimmer. Die Lungenfachklinik Immenhausen bedankt sich herzlich bei der Firma resonanzraum für die erfolgreiche Realisierung dieses wichtigen Projekts und die positive Veränderung, die es in der Klinik bewirkt hat.



Den spannenden **Beitrag der hessenschau** anschauen und mehr erfahren!

<http://tinyurl.com/hs-lki-r>

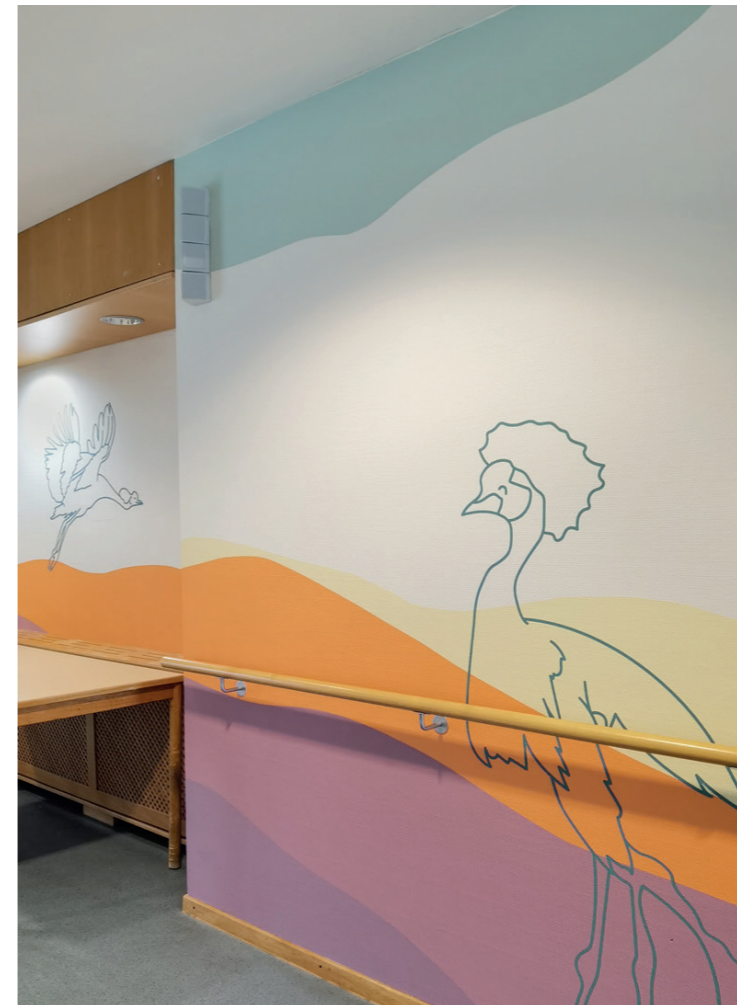




Das Alten- und Pflegeheim Heinemanhof ist eine gerontopsychiatrische Facheinrichtung mit demenziell erkrankten Bewohnenden. Für die Flurgestaltung im Wohnbereich ist es daher wichtig, ein beruhigendes Umfeld zu kreieren, welches zum Entspannen einlädt und dennoch immer wieder neue Elemente zu bieten hat. Uns ist der Aspekt der Regenerierung und Aktivierung wichtig: Eine Farbgebung und fließende Formen fördern Orientierung und helfen bei der Erkundung der Umgebung. In der Sitznische dringt die Natur durch natürliche Elemente nach innen und schafft eine Verbindung. Mit der warmen Farbpalette gehen wir gegen die alltägliche Monotonie vor und fördern die Reize der Bewohnenden. Die Wandgestaltung unterstützt sie bei der Bewegung und regt sie an, sich mit den vorhandenen Elementen zu beschäftigen. Anamorphosen leiten sie und geben ihnen die Aufgabe, nach den Überschneidungen von Formen zu suchen, welche durch Perspektiven bedingt sind.

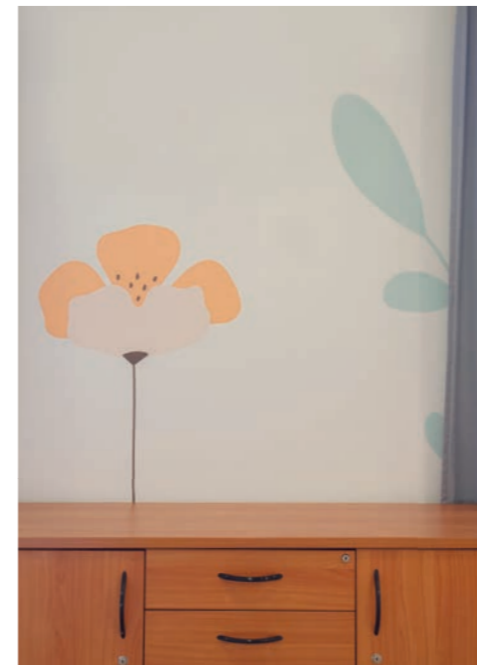
„Durch eine lebhafte Umgebung zum Verweilen und Erkunden anregen – eine Wiedererkennung schaffen, die den demenziell erkrankten Bewohnenden hilft und Angehörige und das Personal von Sorgen und dem Alltag ablenkt!“

Für Mitarbeitende bietet die Gestaltung Ablenkung vom Alltag. Die anregende Atmosphäre gewährt Assoziationen zur Natur und weckt Erinnerungen. Fokuspunkte, in Form von Zeichnungen an Wänden und Säulen, minimieren Stress und die Eintönigkeit von weißen Wänden.



Die Alloheim Senioren-Residenz Grasleben liegt auf einem kleinen Hügel inmitten einer idyllischen Gegend und prägt die Bewohnenden mit einem Grundstück in der Natur. Natürliche Umgebungen fördern das Wohlempfinden: Das unterstützen wir mit der Gestaltung im Speisesaal des Demenzbereiches.

Das Konzept für den Speisesaal im Demenzbereich entstand aus dem Wunsch heraus, dem Raum eine wohnliche und fantasievolle Atmosphäre zu verleihen. Besonders in Bereichen für demenziell erkrankte Personen ist das Wiedererkennen, die Verbindung einer bildlichen Gestaltung zu einer Handlung, von Bedeutung. So haben wir den Speisesaal mit den immer gleichen Blumen und Pflanzen gestaltet, damit die Bewohnenden den Ort mit Essen und Gemeinschaft assoziieren. Im Flur werden sie mit einer Blume begrüßt, die ihnen den Weg leitet und sie in den Speisesaal bringt. Allein durch Bilder können sich demenziell erkrankte Menschen besser erinnern und werden bewusster geführt. Die Farben sind kraftvoll und harmonisch, um trotz der altersbedingten Veränderungen der Augen ein Bild zu schaffen, das sich dezent in den Raum einfügt und dennoch erkennbar bleibt. Dadurch entsteht eine freundliche, entspannte Atmosphäre.



Als farbliche Trennung schafft der beige Hintergrund Privatsphäre und bringt Räumlichkeit hinzu. Die Blau- und Grüntöne besänftigen, rücken die gemeinschaftliche Hektik in den Hintergrund und minimieren durch die natürliche Verbundenheit Stress sowie Bedrücktheit. Die gesamte Gestaltung fördert ein modernes und liebliches Zusammenleben. Ebenso wird die Kommunikation erleichtert, indem die Blumen und Pflanzen für den Speisesaal stellvertretend stehen und ihn symbolisieren und die Pflegenden auf diese Art mit den Bewohnenden sprechen können.



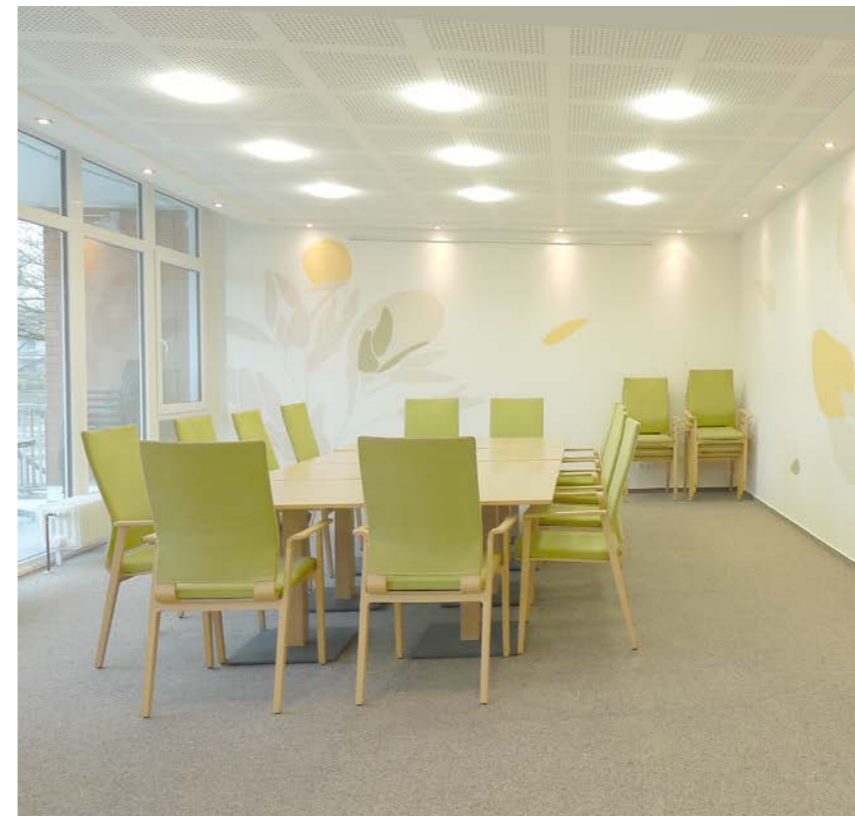
In der Seniorenwohnanlage begegnen sich Menschen mit unterschiedlicher Herkunft, unterschiedlichem Alter und verschiedenen Lebensweisen. Mit der Gestaltung möchten wir sie alle an einen Ort der Freude bringen, der sie alltäglich nach Hause begleitet. Die Flure der acht Etagen sowie das Treppenhaus verbinden die 38 Wohnungen miteinander. Mit einem Ausblick in die Natur bringen wir das Äußere nach innen – denn die Natur bringt gesundheitsfördernde Faktoren mit.

Durch die fenster-ähnlichen Rechtecke und den Kompositionen aus Formen, Farben und Pflanzen wirkt der lange Flur wohnlich und warm. Sie brechen die statische Organisation des Flures auf und beleben ihn. Den acht Etagen wurden neue Farben zugeordnet, welche auffangend und bestärkend auf die Orientierung der Bewohnenden wirken. Die verwendete Nummerierung zu Beginn einer jeweiligen Etage bietet zusätzlich Orientierung für Bewohnende und Angehörige sowie Besuchende. Die Kompositionen unserer Gestaltung erinnern an warme Fensterausblicke mit behaglichen und spannenden Zimmerpflanzen, somit wird die wohlige Atmosphäre der Wohnungen in die Flure und das Treppenhaus gebracht.

GUNDLACH-SENIORENWOHNANLAGE

Treppenhaus, Flur





Als Ort der Zusammenkünfte und gemeinsamer Aufenthaltsraum ist der Gemeinschaftsraum ein wichtiges Ziel für die Bewohnenden: Sie treffen sich dort, um miteinander zu spielen, um als Gruppe handwerkliche Arbeiten zu kreieren und ihre Freizeit zu gestalten. Der Raum sollte dementsprechend zum Verweilen einladen und eine Atmosphäre widerspiegeln, die beruhigt, entspannt und Stress minimiert. Mit unserer Gestaltung haben wir einen angenehmen Rückzugsort für Mitarbeitende und Bewohnende geschaffen.

Die floralen Elemente rücken mit ihren sanften Farben in den Hintergrund und geben der Farbigkeit vor Ort genügend Luft und Raum, um sich anzupassen und zu atmen. Für dieses Konzept war es wichtig, die Wände so zu bespielen, dass von jeder Seite etwas seh- und greifbar ist, aber auch nicht zu überladen, um nicht zu überfordern und den Raum erdrückend werden zu lassen. Somit haben wir ein Gesamtbild kreiert, das den Ort warm und wohnlich wirken lässt. Durch die warmen Farben wird das frühlingshafte Grün der Stühle aufgegriffen und abgeschwächt, sodass es frisch und wohlig wirkt. Nun strahlt der Raum in einem neuen Licht und die Bewohnenden können ihre Zeit in einer auffangenden Umgebung genießen und sich wohl fühlen.

Das Heilig-Geist-Hospiz in Unna schafft einen letzten entspannenden Ort, um den Angehörigen und Gästen die letzte Ruhe zu bieten. Dank einer persönlichen Spende konnten wir eines der besonderen Gästezimmer gestalten.



Im Gästezimmer gab es von Anfang an die Farbigkeit des Raumes zu beachten, welche sich aus Beige, Braun und Petrol zusammensetzt. Unser Ziel war es, Leben in das Zimmer zu bringen und dem Motto des Hospizes gerecht zu werden: Dem Leben Farbe geben! Wir möchten die gräuliche und beige Stimmung des Zimmers auflockern und mit Frische aufmuntern. Den Gästen soll eine geborgene Atmosphäre, den Angehörigen eine warme Erinnerung geschenkt und ein wertvoller Abschied gewährt werden. Für Mitarbeitende entsteht ein ruhiges Ambiente.

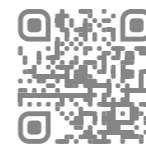
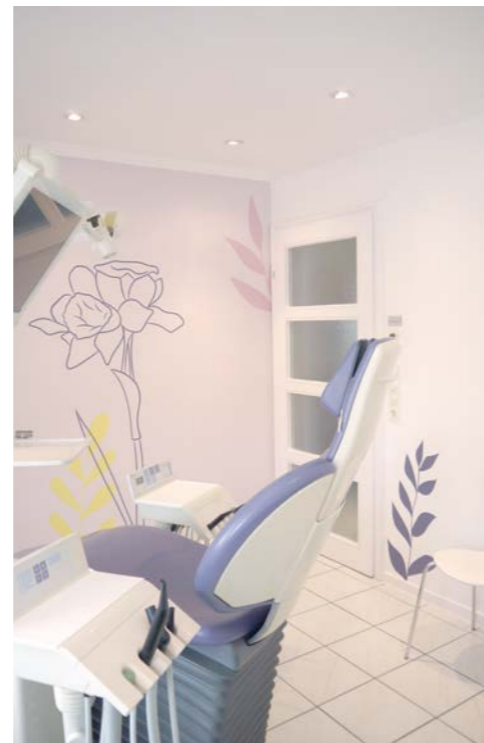
Die sanften Töne und beruhigenden Elemente sind nicht zu aufdringlich und ergänzen das Zimmer mit einer entspannenden Atmosphäre. Alles ist reduziert und nicht zu aufregend, um die Gäste nicht zu überfordern, ihnen aber eine Abwechslung im Raum zu bieten. Die Linienpflanzen rufen womöglich eigene Assoziationen hervor, sodass die Gäste in schönen Erinnerungen schwelgen und sich von ihren Schmerzen und Sorgen ablenken lassen. Die Blumen auf den gegenüberliegenden Seiten unterscheiden sich, sind dennoch ähnlich genug, um eine Verbindung aufzubauen. Des Weiteren ist die Wand des Bettes mit weniger gesättigten Farben gestaltet, sodass die Gäste hier eine Ruhezone haben. Das Beige wird hier mit weiteren Linienzeichnungen aufgegriffen und als weiße Ergänzung auf der Farbfläche fortgeführt.



ZAHNARZTPRAXIS WUNSTORF DR. ANTJE ISSLEB UND KOLLEGEN

Behandlungszimmer

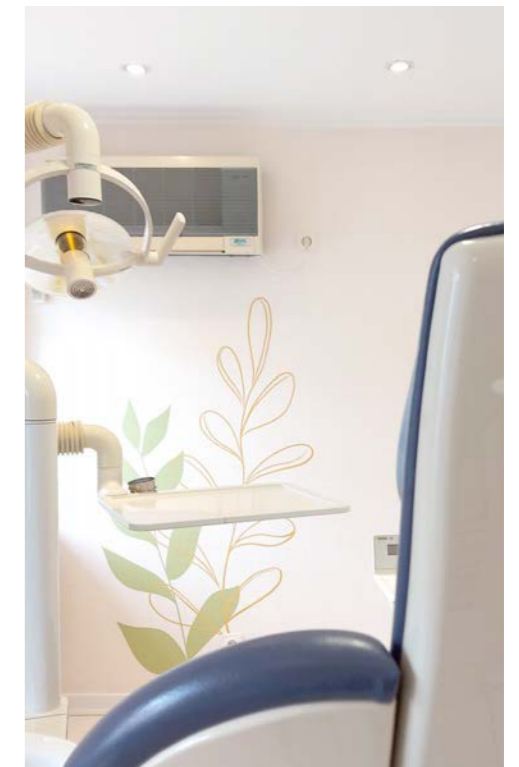
Ausgehend eines Bildes im Wartebereich der Zahnarztpraxis, welches einen Vier Jahreszeiten-Baum darstellt, entwickelten wir ein passendes Konzept für die vier Behandlungszimmer. Je nach vorhandener Farbigkeit kreierten wir die jeweilige Jahreszeit in einem bestimmten Zimmer. Natürliche Elemente fördern Ruhe und Gelassenheit, was besonders wichtig bei Angstpatient:innen ist, die das erste Mal die Praxis besichtigen. Beim Eintreten in die Behandlungszimmer entsteht in ihnen ein entspannendes Gefühl, das den Blutdruck senkt und für ein höheres Wohlfühlen sorgt. Genauso wichtig ist es, ein Umfeld für die Mitarbeitende zu kreieren, das sie mit ihrer Arbeitsumgebung zufrieden macht und ihnen Wertschätzung schenkt. So wird der Arbeitsplatz zu einem Ort des Wohlfühlens und der Sicherheit.



SCAN ME!

Hier geht's zur Projektseite mit dem
360-Grad-Erlebnis!

<http://tinyurl.com/Issleb-2022-B2>



Das Alleinstellungsmerkmal der Praxis gibt ihr einen modernen und individuellen Look, der mit organischen, sanften Formen und gedeckten Farben die vorhandenen Strukturen auflockert und eine warme Atmosphäre vermittelt.



Für den perfekten Ersteindruck strahlt der Flur in der Zahnarztpraxis in neuem und besonderem Licht! Mit den ergänzenden Formen entsteht ein Gesamtbild: Die Pflanzen aus den Behandlungszimmern finden sich im neu gestalteten Flur wieder, genauso wie die Farben, die jedes Zimmer und somit eine der vier Jahreszeiten repräsentieren. Sowohl für das Personal als auch die Patient:innen ist es ein wahrer Blickfang, der sie durch die Flure begleitet und von Ängsten oder Gedanken ablenkt. Passend zu den Zimmern entdecken die Mitarbeitende und Patient:innen blumige und natürliche Elemente, die für ein Wohlfühlen sorgen.

ZAHNARZTPRAXIS WUNSTORF DR. ANTJE ISSLEB UND KOLLEGEN

Flur & Empfang

”

ANTJE ISSLEB

ZAHNÄRZTIN

Mein gesamtes Personal und aufmerksame Patienten finden die Zimmergestaltung toll. Adjektive wie beeindruckend, besonders oder sehr ansprechend wurden genannt. Ich bin äußerst zufrieden mit dem Ergebnis. Echt super!



NEUROLOGISCHE PRAXIS

Empfangsbereich

Für den ersten Eindruck ist der Eingangsbereich sehr entscheidend und muss daher sorgfältig an die Bedürfnisse vor Ort angepasst werden. Bei diesem Konzept haben wir mithilfe von naturbezogenen Elementen eine moderne Situation geschaffen, die beim ersten Besuch für ein Wohlbefinden und Angstreduzierung sorgt.

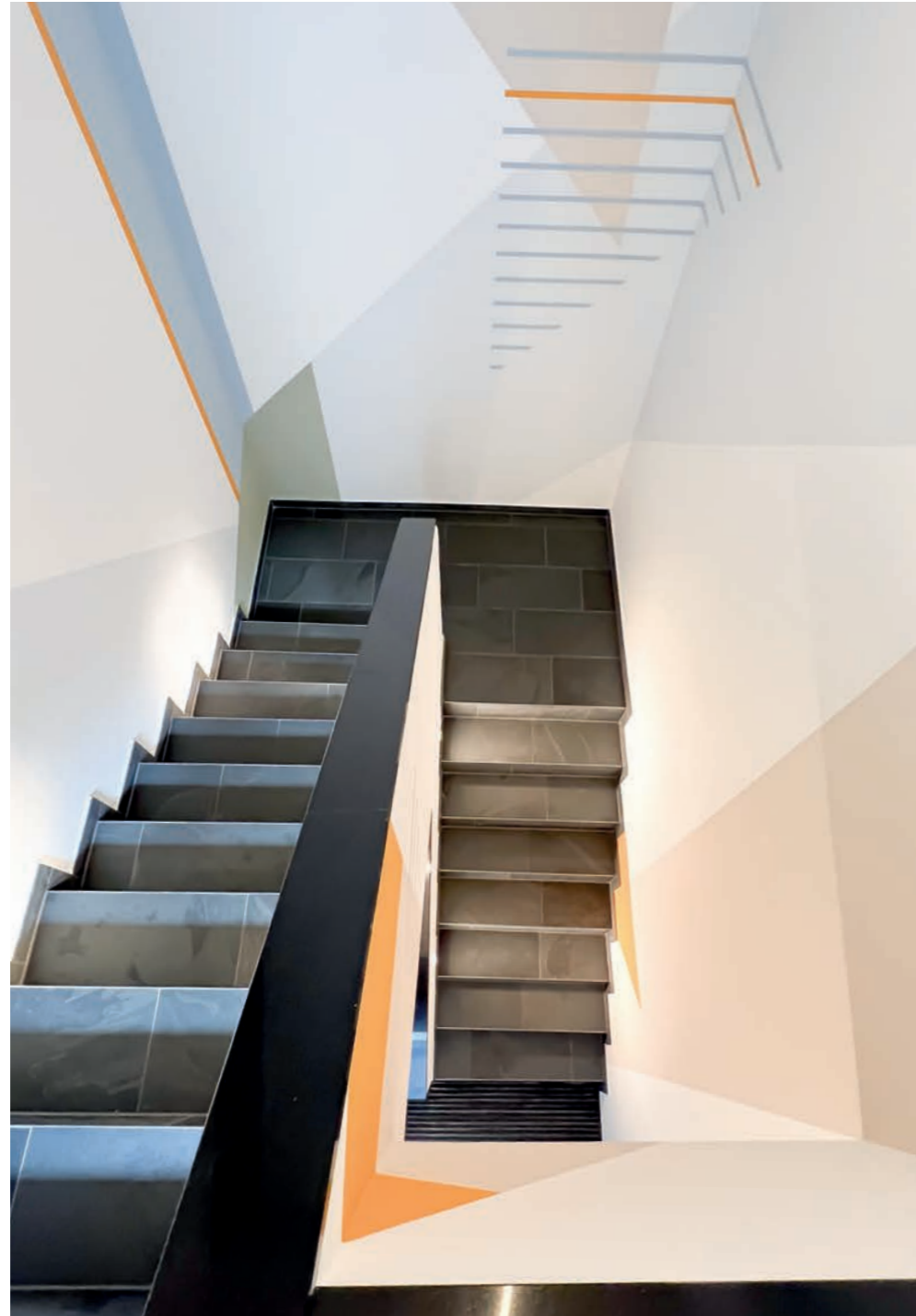


Die Gestaltung der Büroumgebung spielt eine zentrale Rolle für das Wohlbefinden und die Effektivität der Mitarbeitenden in einem Unternehmen.

02

Die Büroumgebung beeinflusst die zwischenmenschliche Kommunikation. Eine ansprechende Wandgestaltung fördert die Teamarbeit und erleichtert die Interaktion zwischen Mitarbeitenden, was zu einer effizienten und harmonischen Arbeitsumgebung führt. Gesundheitsfördernde Wandgestaltungen können stressbedingte Krankheiten verhindern, indem sie den Stresspegel senken und die allgemeine Gesundheit fördern.

Investitionen in angenehme Büroräume, wie mit einer Wandgestaltung, zeigen Wertschätzung gegenüber Mitarbeitenden, stärken die Bindung ans Unternehmen und helfen, talentierte Fachkräfte anzuziehen und zu halten. Eine ergonomische und wohlfühlende Arbeitsumgebung fördert Produktivität und Zufriedenheit der Mitarbeitenden, was langfristig die Leistungsfähigkeit und das Arbeitsklima verbessert.

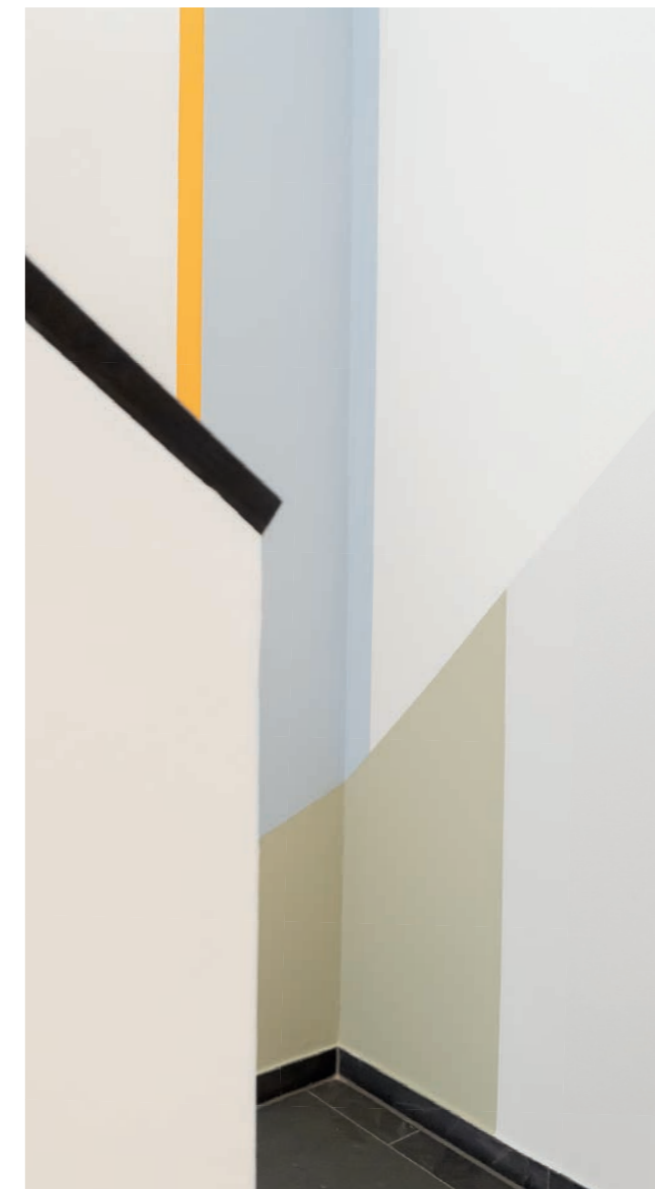


Tagtäglich wird das Treppenhaus für das Bürogebäude genutzt: Hier bewegen sich Mitarbeitende sowie Kund:innen. Da dieser Bereich kein Aufenthaltsraum oder Arbeitsplatz ist, soll die Gestaltung spannend und anregend wirken. Dabei ist sie der erste Eindruck, wenn man durch die Vordertür in das Gebäude tritt und sollte genauso die ansässigen Firmen widerspiegeln.



BÜROGEBÄUDE HILDESHEIMER STRASSE

Treppenhaus



Mit geraden Formen und Elementen aus Dreiecken und Linien ergibt sich ein architektonisches Gesamtbild, welches passend zur Berufsgruppe konzipiert wurde. Da das Treppenhaus recht schmal ist, wollten wir es erweitern und durch dynamische Diagonalen aufbrechen. Die Farben ergeben sich aus dem Corporate Design und wurden speziell für die Gestaltung abgeschwächt und mit grünen Formen ergänzt, um sowohl Ruhe und Entspannung, als auch abwechslungsreiche Erlebnisse zu schaffen.

ARBEITSUMGEBUNG

Besprechungsräume

Die angenehmen, kühlenden Farben sorgen für einen wahren Motivationsschub: Der Besprechungsraum wirkt belebt und frisch. Ebenso kreieren die welligen Formen einen Fokuspunkt zur Präsentationsmöglichkeit und ein lebendiges Raumklima, wobei die geradlinigen Elemente eher Ruhe und Seriosität ausstrahlen.







Konzept für einen Meetingraum

Kommunikationsfördernd und wohltuend: Die leichte, sanfte Gestaltung ergänzt die Räume mit modischen Elementen. Sie schmiegen sich an den Raum an und kreieren direkt beim Hereinkommen ein Gefühl von Freundlichkeit und Zufriedenheit. Das Rosa wirkt lieblich und behutsam, während das Grau für Klarheit und Professionalität sorgt. Ergänzend hierzu ist das ruhige Grün eine natürliche Farbgebung, um Frische in die Räume zu bringen. Die Natur als Formgebung schafft einen frohen Charakter, der die Arbeitsumgebung zum Ankommen und Verweilen einlädt.



Konzept für einen Büroraum

”

ANN-SOPHIE KÜCHLER

IM NEW WORK MONTHLY #25 INTERVIEW MIT GUNDWERK

Eine weiße Wand, die regt das Hirn nicht an. [...] Mit Farben und Formen kann man den Blick leiten. [...] Gerade in einem Raum, wo es um Kreativität geht, wo es darum geht, ein paar Schritte zurückzugehen und um die Ecke zu denken, da würde ich so was Träumerisches einbringen, also etwas, was den Gedanken freien Raum lässt.

BÜROKOMPLEX

Meetingräume

COWORKING SPACE

Konferenz- und Aufenthaltsraum



Gerade an Orten, an denen viele Menschen aufeinandertreffen, wie beispielsweise in einem Coworking Space, muss die Umgebung an alle Bedürfnisse angepasst sein. So sollte die Gestaltung dennoch ein Blickfang sein, um die Aufmerksamkeit aller zu bekommen, da sie nicht für den alltäglichen Zweck gedacht ist. Mittels knalliger Farben, aufregender Formen und abwechslungsreicher Elemente wird die Arbeitsumgebung somit zu einem wohltuenden Ort der Stimulation, Inspiration und Kreativität. Diese Eigenschaften lassen sich sowohl im Konferenzraum, als auch im großen Aufenthaltsraum vereinen.



Konzept für einen Aufenthaltsraum

Die Gestaltung der Innenräume sozialer Einrichtungen spielt eine entscheidende Rolle für das Wohlbefinden und die psychische Gesundheit der Menschen, die diese Räume nutzen.

03

Eine gesundheitsfördernde Wandgestaltung in sozialen Einrichtungen ist von entscheidender Bedeutung für das Wohlbefinden und die psychische Gesundheit der Nutzer:innen. Die Gestaltung von Innenräumen beeinflusst laut der Farb-, Form- und Wahrnehmungspsychologie subtil, aber spürbar das emotionale und psychische Wohlbefinden.

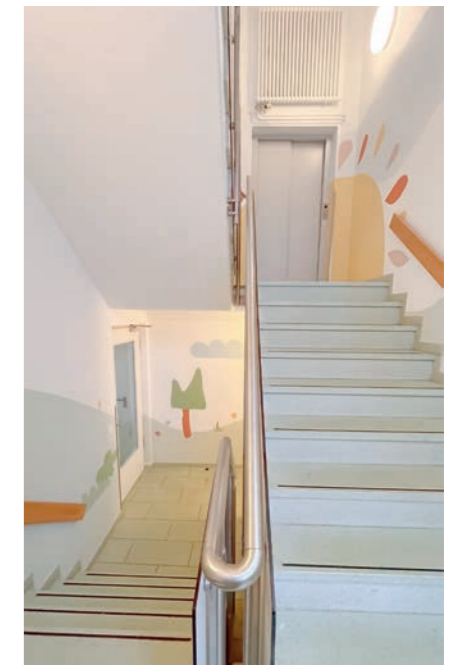
Insbesondere in Bildungseinrichtungen wie Schulen, Kindergärten und Universitäten, wo Schüler:innen, Studierende und Lehrkräfte oft unter Stress stehen, kann eine sorgfältige Auswahl von Farben und Formen eine Atmosphäre schaffen, die Stress reduziert, die Konzentration erhöht und ein Gefühl von Sicherheit und Geborgenheit vermittelt. Dies trägt besonders zur kognitiven Entwicklung und dem Wohlbefinden von Kindern bei.

VILLA KINDERREICH

Treppenhaus

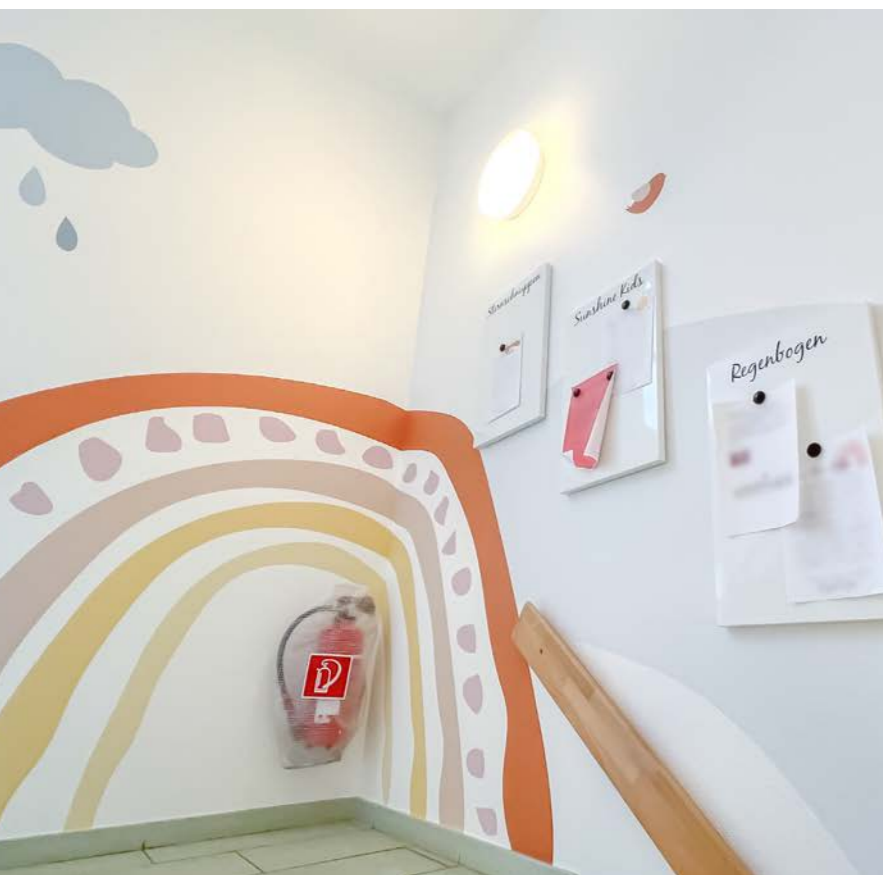
Ein Treppenhaus in einer Umgebung für Kinder darf nicht eintönig sein, sondern sollte die Kinder in ihrer Entwicklung und Neugierde unterstützen. Hier darf es bunt, lebendig und aufregend sein: Denn so sehen Kinder die Umwelt – warum sollte eine Kindertagesstätte dann anders sein!

Mit der neuen Gestaltung laufen die Kinder mit offenen Augen durchs Treppenhaus und erleben ihre Einrichtung in ganz neuem Licht. Sie entdecken eine ganz neue Welt. Das Konzept vereint über drei Etagen alle Kita-Gruppen miteinander und nimmt die Kinder mit auf eine Reise, die von einer Spielwiese über die Wolken bis in den Weltraum führt. Die individuellen Gruppennamen – Wölkchen, Regenbogen, Sternschnuppen und Sunshine Kids – spiegeln sich nun auch im Design wider.





Jedes Kind erfährt ein Zugehörigkeitsgefühl und wird auf eine kinderfreundliche und bunte Art durch das Gebäude geführt. Diese frische und anregende Gestaltung fördert nicht nur die Kreativität der Kinder, sondern unterstützt auch ihre unabhängige Entwicklung.





Konzept für eine betriebsinterne Kita

„Eine Umgebung, die zum Entdecken und Wohlfühlen einlädt!“



Konzept für den Spielbereich einer Kita



Konzept für einen Kindergarten

KINDERGARTEN

Spielbereich, Lesecke, Aufenthaltsraum



Konzept für einen Konferenzraum in einem Schulungsgebäude



Konzept für einen Hörsaal in einer Universität

Eine ansprechende oder abwechslungsreiche Umgebung fördert unsere kognitiven Leistungen, völlig unabhängig vom Alter der Betrachtenden. Mit der einzigartigen Wandgestaltung wird eine Lernumgebung geschaffen, die die Schülerinnen und Schüler, Studierende und Lehrkräfte in ihrem Alltag unterstützt.

“Mit Farben und Formen entstehen die bedürfnisorientierten Erlebnisorte, die beim Lernen unterstützen und für eine geschützte Umgebung sorgen, damit der Stress im Schul- oder Uni-Alltag etwas reduziert wird.”

Die abstrahierte Landschaft kreiert entspannende Momente, in denen sich die Schülerinnen und Schüler mit Ruhe konzentrieren können, den Blick dabei zur Frontseite lenkend. Im Hörsaal wird die Aufmerksamkeit erhöht und somit die Konzentration durch Motivation und Stimulation geweckt.

SCHULE | UNIVERSITÄT

Konferenzraum, Vorlesungssaal

| ÜBER UNS

In der heutigen Geschäftswelt ist die Schaffung eines inspirierenden und produktiven Arbeitsumfelds entscheidend für den Erfolg eines Unternehmens.

04

Bei resonanzraum sehen wir, dass die Bedeutung hinter dem Erfolg in der harmonischen Verbindung von Ästhetik, Funktionalität und Mitarbeitendenzufriedenheit liegt. Als Experten sind wir darauf spezialisiert, maßgeschneiderte Lösungen zu entwickeln, die nicht nur die Augen erfreuen, sondern auch das Arbeitsklima verbessern und die Produktivität steigern. Wir verstehen die Herausforderungen moderner Unternehmen und sind stolz darauf, unsere Kunden auf dem Weg zu einem inspirierenden und gesunden Arbeitsumfeld zu begleiten.

Ob Gestaltung, Beratung oder Workshop:
Wir finden eine maßgeschneiderte Lösung für
Ihr Büro, Ihre Einrichtung oder Unternehmen.



UNSER TEAM

Leidenschaft, Kreativität & Teamgeist



ANN-SOPHIE KÜCHLER

Netzwerk & Kundenkommunikation | Pflegeeinrichtungen & Hotels

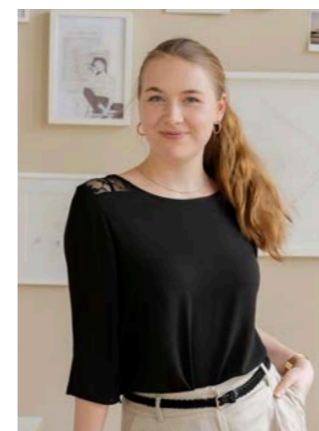
Der kindliche Traum einer selbstständigen Künstlerin vermischte sich im Laufe des Studiums mit dem Wunsch einer Berufung, welchen ich mit dem Unternehmen erfülle.



BRITTA KRÖNER

Design & Prozessoptimierung | Büros & Arbeitsplätze

Mein Ziel ist es, Menschen zu helfen, zu bewegen und neue Sichtweisen zu schaffen. Kunst und Gestaltung verbessern das alltägliche Leben und die Gesundheit der Menschen.



KIMBERLY BADEN

Marketing & Social Media | Kitas & Bildungseinrichtungen

Emotionen. Geschichten erzählen. Menschen bewegen. Mit der Kunst drücke ich das aus, was Wörter nicht erzählen können. Ich möchte Geschichten unter die Menschen bringen.



SANNA LAPPE

Projektplanung & Koordination | Krankenhäuser & Praxen

Der Einfluss, den Gestaltung auf unser Leben hat, faszinierte mich schon immer. Mein Wunsch ist es, diese Faszination an andere weiterzugeben.

01

GESTALTUNG

KONZEPTION & UMSETZUNG

Wir entwickeln mit Ihnen eine einzigartige Gestaltung und setzen das vollendete Konzept selbstständig mit hohen Qualitätsstandards um.

02

BERATUNG

ZU FARB- UND FORMGEBUNG IM RAUM

Wir beraten Sie zu den Gestaltungsmöglichkeiten Ihrer Räumlichkeiten mit Blick auf jegliche Anforderungen von Farb- und Raumgestaltung.

03

WORKSHOPS

UND VORTRÄGE

Wir konzipieren einen an Ihre Bedürfnisse angepassten Workshop, um einen künstlerisch wertvollen Austausch anzuregen.



Unsere Maßnahmen sind präventiv ausgerichtet, um die Genesung zu unterstützen und gesundheitliche Risiken zu minimieren. Dadurch steigern wir die Lebensqualität und sorgen für einen harmonischen Einklang von Mensch und Umwelt. Unsere Designs tragen zur Beruhigung bei und geben den Menschen Orientierung. Die von uns geschaffenen Umgebungen werden zu echten Wohlfühl-Oasen!

HINTER DEN KULISSEN

Alles aus einer Hand – von der Beratung bis zur Umsetzung!

Mit dem gemeinsamen Studium
begann eine Idee, mit resonanzraum
wird es Wirklichkeit!



Foto: Lara Shehada



Unsere Vision von einer angenehmen Umgebung, die gleichzeitig auch noch gesund macht, wird durch unsere Leidenschaft zur Kunst unterstützt. Wir möchten Räume in Orte zum Wohlfühlen verwandeln. Als studierte Künstlerinnen bringen wir eine umfangreiche Bandbreite an unterschiedlichen Fähigkeiten mit, die wir untereinander perfekt ergänzen. Wir sind Deutschlands erstes Unternehmen, welches gesundheitsfördernde Konzepte, auf der Basis von Healing Art, von der ersten Beratung, über die Konzipierung und Umsetzung bis hin zur Nachbereitung firmenintern begleitet: Alles aus einer Hand! So können wir einen hohen Qualitätsstandard garantieren und kurzfristig und individuell auf Wünsche und Herausforderungen eingehen.



Erfahren Sie mehr in
unserem **Imagefilm!**

[https://www.youtube.com/
watch?v=1fN_ynPxDrE&t=34s](https://www.youtube.com/watch?v=1fN_ynPxDrE&t=34s)

SCAN ME!

Mit der evidenzbasierten Gestaltung fördern wir das Wohlbefinden und einen Ort der Gesundheit sowie Identität. Basierend auf Studien und aktuellen Forschungsgrundlagen entwickeln wir individuelle Konzepte, um die Menschen in den Mittelpunkt zu rücken.

HEALING ENVIRONMENT

Umgebungen, die Gesundheit fördern

Unter Healing Environment versteht man Umgebungen, die uns positiv beeinflussen und die Gesundheit indirekt fördern. Hierbei sind einige Aspekte der (Innen-)Architektur zu beachten, sowie die Bedürfnisse der Menschen vor Ort, um ein geeignetes Konzept zur Gesundheitsförderung anzubieten.

BIOPHILIC DESIGN

Die Natur im Innenraum

Die Natur hat maßgebliche Auswirkungen auf den Menschen: Sie fördert Entspannung, Ruhe und die allgemeine Gesundheit. Für unsere Konzepte greifen wir auf naturnahe Gestaltungen zurück und stellen die in unseren Genen liegende Nähe zur Natur wieder her.

HUMAN-CENTRED DESIGN

Auf menschliche Bedürfnisse achten

Die Bedürfnisse der Menschen sind in jedem Umfeld individuell und sollten genauestens untersucht werden, damit die Arbeitsplätze und Räume einen positiven Effekt erzielen. Dabei müssen wir die Umgebung und Menschen vor Ort nicht nur verstehen, sondern definieren und evaluieren, sodass die Gestaltung bedürfnisorientiert wirken kann.

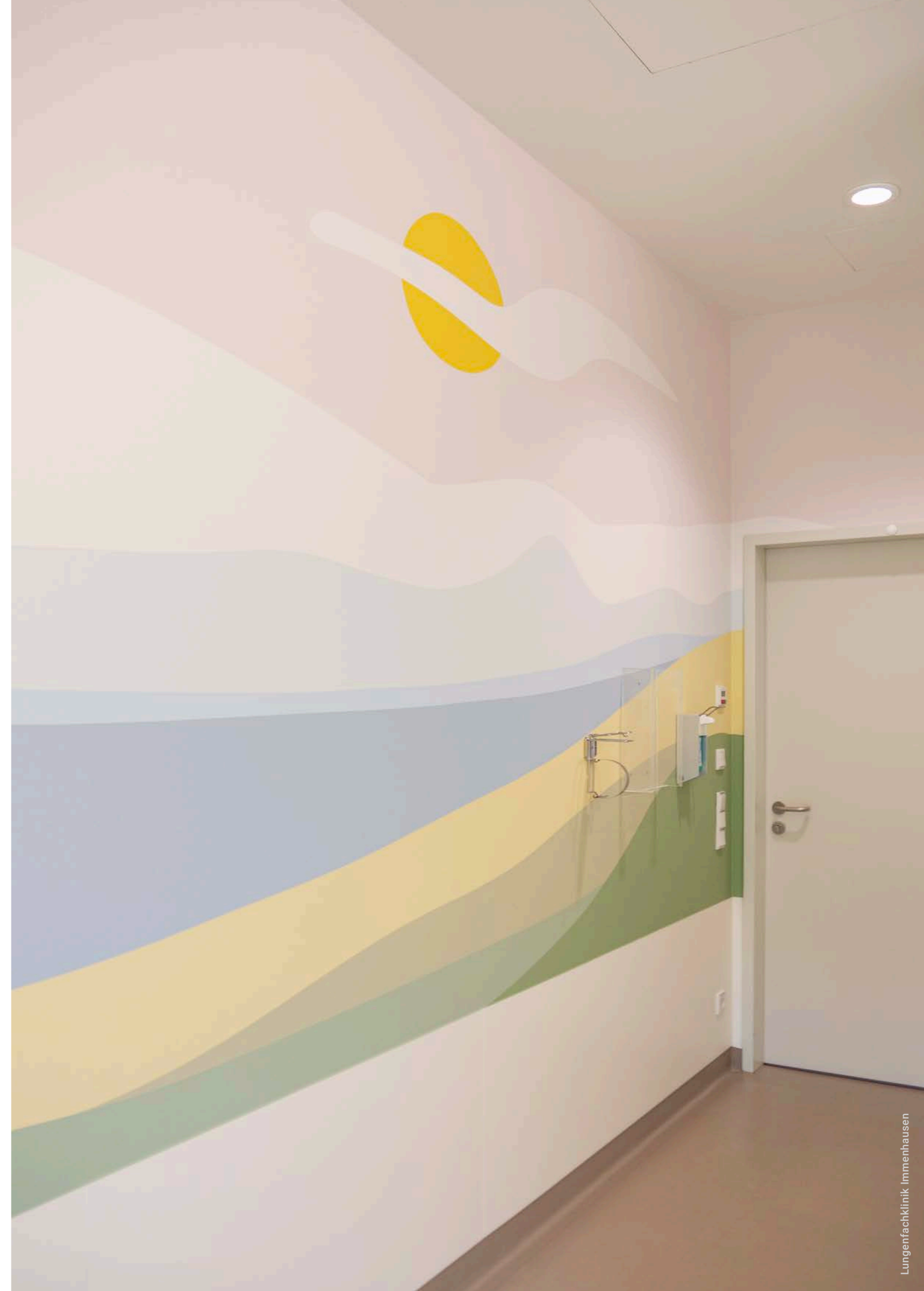
SALUTOGENESES DESIGN

Hin zur gesunden Umgebung

Besonders in gesundheitlichen Einrichtungen muss der Fokus auf der Salutogenese – dem Gefühl der Selbstbestimmtheit und Kohärenz – liegen, statt auf der Pathogenese – Minimierung der Erkrankung, des Auslösers –, wie es heutzutage die Norm ist. Gesundheit wird in den Menschen gestärkt, wenn wir uns wohl, geborgen und gestärkt fühlen. Dies bekräftigen wir mit einer angenehmen Umgebung und einer positiv wirkenden Gestaltung.

STUDIEN & FORSCHUNG

Evidenzbasierte Gestaltung





FARB- UND FORMWIRKUNG

zur bewussten Steuerung

Farben und Formen wirken ganz unbewusst auf uns Menschen und beeinflussen Gefühle, Emotionen, Gedanken und das eigene Selbstbild. Mit einer angepassten Farb- sowie Formgebung gehen wir auf die Bedürfnisse der Menschen ein und die konzeptuellen Elemente sorgen für das jeweilige definierte Stimmungsbild und steuern Zuversichtlichkeit und Optimismus.

KOMPOSITIONEN IM RAUM

und Wahrnehmungspsychologie

In der konzeptuellen Entwicklung sind Proportionen, Kompositionen und Punktierungen sowie unterschiedliche Blickpunkte im Raum von immenser Bedeutung. Somit werden Abwechslung, spannungsreiche Räume und neue Möglichkeiten zur Entdeckung geschaffen, die besonders am Arbeitsplatz, in einem Patient:innenzimmer oder in einer Kindertagesstätte genutzt werden können.

HERAUSGEBER

resonanzraum GbR
Hildesheimer Straße 57
30169 Hannover
Deutschland

GESELLSCHAFTERINNEN

Ann-Sophie Küchler, Britta Kröner
Kimberly Baden, Sanna Lappe

BILDNACHWEISE

S. 06-08 exkl. 07 unten rechts: Leon Dreischulte; S. 11 oben & links unten: gerhardts
fotografie, ungekennzeichnete Fotos: resonanzraum GbR,
gekennzeichnet mit „KONZEPT“: lizenzfreies Bildmaterial

TEXT UND LEKTORAT

Ann-Sophie Küchler, Britta Kröner, Kimberly Baden & Sanna Lappe

LAYOUT UND SATZ

Britta Kröner & Kimberly Baden

DRUCK

WIRmachenDRUCK GmbH
Mühlbachstr. 7
71522 Backnang
Deutschland

Jegliche Form der Vervielfältigung darf nur nach vorhergehender
Genehmigung von resonanzraum GbR erfolgen. Wir übernehmen keinerlei Gewähr für die
Aktualität, Korrektheit, Vollständigkeit oder Qualität der uns bereitgestellten Informationen.

Stand: 03/2024



resonanzraum



Wohlfühlen wie im eigenen Zuhause durch eine attraktive
Arbeitsumgebung und innovative Wandgestaltung!